

Η Αιολική Ενέργεια στην Αττική Πλεονεκτήματα και περιορισμοί

**Συνάντηση Εργασίας: «Από τις
περιθωριοποιημένες εκτάσεις σε θέσεις
εγκατάστασης Α.Π.Ε.»**

**Ξενοδοχείο «Royal Olympic», Αθήνα,
Παρασκευή 16/11/2012**

Βασική νομοθεσία

➤ Σύμφωνα με το Ειδικό Χωροταξικό Πλαίσιο για τις ΑΠΕ (ΦΕΚ 2464B / 03.12.2008) η χωροθέτηση αιολικών εγκαταστάσεων στην Αττική επιτρέπεται σε περιοχές των ορεινών όγκων:

- Της Πάστρας
- Του Πάνειου Όρους
- Του Λαυρεωτικού Ολύμπου, και
- Στο εκτός επιρροής του αεροδρομίου Ελ. Βενιζέλος τμήμα του όρους Μερέντα.

➤ Το μέγιστο επιτρεπόμενο ποσοστό κάλυψης εδαφών από αιολικούς σταθμούς στους πρωτοβάθμιους ΟΤΑ δεν μπορεί να υπερβαίνει το 8% της έκτασης ανά ΟΤΑ (1.05 τυπικές ανεμογεννήτριες / 1000 στρέμματα – «Τυπική ανεμογεννήτρια» ⇒ διάμετρος ρότορα 85 m).

Βασική νομοθεσία

- Με τον νόμο 3468 (ΦΕΚ 129Α / 27.6.2006):

Ορίζεται τέλος παραγωγού ΑΠΕ υπέρ των ΟΤΑ ίσο με το 3% επί της προ ΦΠΑ τιμής πώλησης της ηλεκτρικής ενέργειας στο Διαχειριστή του Συστήματος.

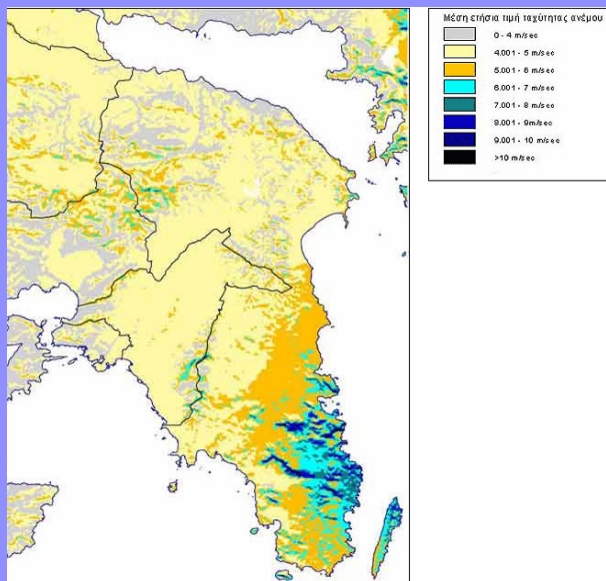
- Με τον νόμο 3851 (ΦΕΚ 85Α / 4.6.2010):

Μέρος του τέλους παραγωγού ΑΠΕ υπέρ των ΟΤΑ (1%) αποδίδεται απ' ευθείας στους οικιακούς καταναλωτές του δημοτικού ή κοινοτικού διαμερίσματος του ΟΤΑ, στο οποίο εγκαθίσταται το έργο ΑΠΕ, μέσω των λογαριασμών ηλεκτρικού ρεύματος. Ποσό ποσοστού 0.3% του τέλους αποδίδεται στο Πράσινο Ταμείο.

Το υπόλοιπο ποσοστό των εσόδων από το ειδικό τέλος αποδίδεται στον αντίστοιχο ΟΤΑ (80% στον ΟΤΑ Πρώτου βαθμού που φιλοξενεί τον σταθμό & 20% στους ΟΤΑ από τους οποίους περνά η γραμμή σύνδεσης).

Αιολικό δυναμικό

Σημαντικό τμήμα της Αττικής διαθέτει επαρκές προς αξιοποίηση αιολικό δυναμικό



Πλεονεκτήματα

- Επαρκές αιολικό δυναμικό
- Οι αιολικοί σταθμοί μπορούν να είναι κοντά στα σημεία μεγάλης ζήτησης ηλεκτρικής ενέργειας (αστικές περιοχές)
- Εύκολη πρόσβαση για την εγκατάσταση σταθμών – μειωμένο κόστος εγκατάστασης
- Επαρκές ηλεκτρικό δίκτυο για τη διάθεση της παραγόμενης ενέργειας
- Άμεση οικονομική ενίσχυση ΟΤΑ – κατοίκων.

Εξελίξεις

- Ανέκαθεν η εγκατάσταση Α/Γ στην Αττική αντιμετωπιζόταν αρνητικά από την ελληνική πολιτεία, και πριν μάλιστα το ειδικό Χωροταξικό Πλαίσιο του 2008, οι αρμόδιες υπηρεσίες απόρριπταν συλλήβδην κάθε ιδέα για αξιοποίηση του αιολικού δυναμικού του Λεκανοπεδίου.
- Και όμως, η Αττική είναι η μοναδική σχεδόν περιοχή της Ελλάδας με επάρκεια δικτύων (γι' αυτό άλλωστε και η ΔΕΗ προχωρά χωρίς πρόβλημα την ένταξη Φ/Β στο σύστημά της), καθώς η παραγωγή της ενέργειας γίνεται δίπλα στην κατανάλωση, κι επομένως δεν απαιτούνται γραμμές και νέες υποδομές για τη μεταφορά της, όπως συμβαίνει στους περισσότερους σχεδόν νομούς της χώρας.
- "Πράσινο φως" για αιολικό πάρκο στην Αττική έπειτα από πολλά χρόνια... (15/04/2011)
- Το πράσινο φως, αφορά σε άδεια παραγωγής 18 MW της εταιρίας «Αιολική Αττικής ΑΕ», η οποία εκκρεμούσε από το 2001 (η τότε αίτηση μιλούσε για 42 MW)! ⇒ Η τοποθεσία βρίσκεται στο Πάνειο Όρος του Δήμου Κερατέας.

Εξελίξεις

- Ποια σχέση μπορεί να έχουν τα λατομεία με τις Ανεμογεννήτριες; Ποιες είναι οι αποφάσεις και οι ενέργειες των αρμοδίων αρχών πάνω στα δύο αυτά σοβαρά θέματα;
- Στο όρος Μερέντα του Δήμου Μαρκόπουλου Μεσογαίας του Νομού Αττικής υπάρχουν 2 από τα μεγαλύτερα λατομεία αδρανών υλικών στη χώρα μας.
- Αυτά – θεωρητικά – θα έπρεπε να έχουν διακόψει τη λειτουργία τους πριν από την διεξαγωγή των Ολυμπιακών Αγώνων της Αθήνας (2004).
- Τον Μάρτιο του 2006 δημοσιεύθηκε ότι τα λατομεία πήραν παράταση για 3 έτη, ώστε να αποκατασταθεί ο περιβάλλοντας χώρος.
- Η εταιρεία ΑΙΟΛΙΚΗ ΠΑΝΕΙΟΥ Α.Ε κατέχει από το 2003 άδεια παραγωγής ηλεκτρικής ενέργειας για αιολικό πάρκο ισχύος 9,35 MW στην θέση «Όρος Μερέντα» Μαρκοπούλου!

Εξελίξεις

- Ποια σχέση μπορεί να έχουν τα λατομεία με τις Ανεμογεννήτριες; Ποιες είναι οι αποφάσεις και οι ενέργειες των αρμοδίων αρχών πάνω στα δύο αυτά σοβαρά θέματα;
- Ο Οργανισμός Ρυμοτομικού Σχεδιασμού Αθηνών (ΟΡΣΑ, υπαγόταν στο ΥΠΕΧΩΔΕ) αποφάνθηκε το 2003 ότι δεν επιτρέπεται η εγκατάσταση Αιολικών Πάρκων στην Αττική.
- Το οξύμωρο της υπόθεσης είναι ότι η αρνητική απόφαση του ΟΡΣΑ ελήφθη εκ των υστέρων, αφού πρωτίτερα ο ίδιος ο ΟΡΣΑ είχε γνωμοδοτήσει θετικά στην ΡΑΕ όταν ερωτήθη για το πλάνο χωροθέτησης των αιολικών πάρκων στην Αττική.
- Ο δήμος Λαυρεωτικής έχει προσφύγει στο ΣτΕ, κατά της εταιρείας «Αιολικής Πανείου», για το αιολικό πάρκο που προωθούσε στην περιοχή του!!!!

Εξελίξεις

➤ Ποια σχέση μπορεί να έχουν τα λατομεία με τις Α/Γ;



Φωτογραφία από το δρόμο που οδηγεί στο Ραντάρ της Μερέντας με φωτορεαλιστική απεικόνιση του Αιολικού Πάρκου. (Αιολική Πανείου Α.Ε.)



Πραγματική φωτογραφία των λατομείων της Μερέντας



Το Αιολικό Πάρκο της Μερέντας, όπως θα φαίνεται από το Μοναστήρι της Αγ. Άννης. (Κοντά στον Ιππόδρομο).



Μέρος λατομείων στη Μερέντα (φαίνονται οι εγκαταστάσεις των σπαστήρων και η αναδυόμενη σκόνη).